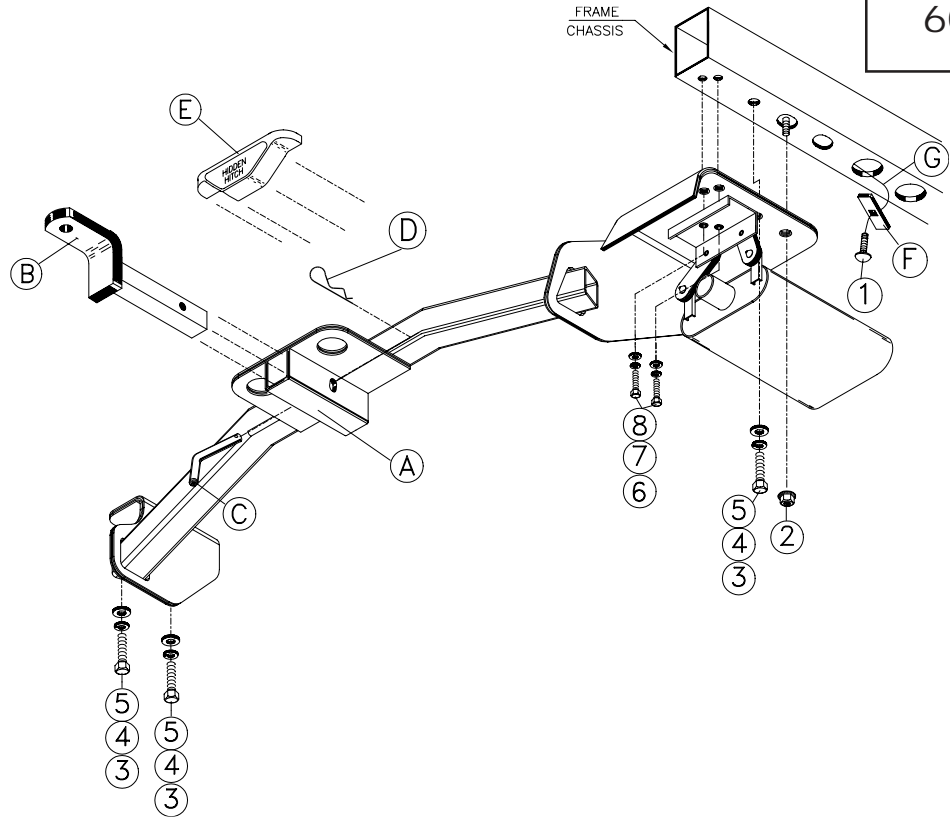




60947

MAKE/MODEL(S):
 CHRYSLER SEBRING 4DR 2001-UP
 DODGE STRATUS 4DR 2001-UP



PARTS IDENTIFICATION / IDENTIFICATION DES PIÈCES (HARDWARE KIT NO. KA-8002-206)

A. Hitch assembly	A. Attelage	1. Carriage bolt 7/16" x 1 1/2" (1)	1. Boulon de carrosserie 7/16" (1)
B. Drawbar (6806)	B. Barre de traction	2. Flange nut 7/16" (1)	2. Ecrou à rebord 7/16" (1)
C. Pull pin	C. Cheville	3. Hex bolt 10mm x 30mm (3)	3. Boulon hexagonal 10mm x 30mm (3)
D. Pin clip	D. Goupille	4. Lock washer 10 mm (3)	4. Rondelle de blocage 10 mm (3)
E. Plastic cover	E. Gaine en plastique	5. Flat washer 10mm (3)	5. Rondelle plate 10mm (3)
F. Reinforcing plate (1)	F. Plaque de renfort	6. Hex bolt 8mm x 40mm (2)	6. Boulon hexagonal 8mm x 40mm (2)
G Bolt leader (1)	G. Guide pour boulon	7. Lock washer 8 mm (2)	7. Rondelle de blocage 8 mm (2)
		8. Flat washer 8 mm (2)	8. Rondelle plate 8 mm (2)

TOOLS REQUIRED: 11/16", 13mm and 15mm sockets, pliers, ratchet, 100 FT/LB torque wrench.

OUTILS REQUIS: Douilles de 11/16po, 13mm et 15mm; pinces; manche à rochet; clé dynamométrique à 100 lb-pi.

INSTRUCTIONS:

- Remove the two 8mm bolts from the rear muffler hanger bracket. Remove three 10mm bolts from the bottom of frame, two on driver's side and one on passenger side.
- Fasten hitch assembly (A) to frame bottom using existing weld nut inside frame and hardware supplied. Refer to illustration on the instruction sheet.
- Thread bolt leader (G) onto carriage bolt (1) and insert bolt leader (G) through hole in reinforcing plate (F). Fish bolt leader (G) and assembly through access hole in frame and carefully pull down through existing hole in frame until bolt is into position. Refer to illustration. Remove bolt leader (G) and fasten the 7/16 hardware. Refer to "Access to Enclosed Frame" illustration on back of instruction sheet.
- Tighten all bolts; refer to torque table on the instruction sheet
- Place drawbar (B) into hitch assembly (A) and insert pull pin (C) into end of drawbar (B). Use pin clip (D) to secure pull pin (C) in place.
- Plastic cover (E) should replace drawbar assembly (B) when not in use.

- Enlevez deux boulons de 8mm du support arrière du silencieux. Enlevez trois boulons de 10mm du dessous du châssis, deux du côté du conducteur et un du côté du passager.
- Fixez l'attelage (A) au dessous du cadre en utilisant les écrous soudés à l'intérieur du cadre et les fixations fournies. Référez à l'illustration sur la feuille d'instructions.
- Enfilez le guide pour boulon (G) sur le boulon de carrosserie (1) et insérez le guide (G) à travers le trou dans la plaque de renfort (F). Passez le guide (G) et l'assemblage à travers le trou d'accès dans le châssis et tirez soigneusement jusqu'à ce que le boulon soit en position. Voyez l'illustration. Enlevez le guide (G) et attachez les fixations de 7/16 po. Référez à l'illustration "Access au châssis" au verso de la feuille d'instruction.
- Serrez tous les boulons; référez à la table de dynamométrie sur la feuille d'instructions.
- Insérez la barre de traction (B) dans l'attelage (A) et insérez la cheville (C) à l'extrémité de la barre de traction (B). Utilisez la goupille (D) pour sécuriser la cheville (C) en place.
- Lorsque vous n'utilisez pas votre attelage, remplacez votre barre de traction (B) par la gaine en plastique (E).

For fit problems call 1-800-461-5595 / Pour assistance au cas de problèmes d'ajustement, appelez 1-800-461-5595

MAX TRAILER WEIGHT / POIDS MAX DE LA REMORQUE **2000lbs.**

MAX TONGUE WEIGHT / POIDS MAX DU TIMON **200 lbs.**

Bolt Size Grandeur des boulons	Grade 5 Torque Dynamométrique	Metric / Métrique	Grade 8.8 Torque Dynamométrique
3/8	30 Ft. Lb.	8 mm	18 Ft. Lb.
7/16	54 Ft. Lb.	10 mm	36 Ft. Lb.
1/2	72 Ft. Lb.	12 mm	64 Ft. Lb.
5/8	150 Ft. Lb.	14 mm	103 Ft. Lb.
3/4	245 Ft. Lb.		

Maximum torque for tab nuts is 38 Ft. Lb.

la dynamométrie maximale pour les écrous avec extension est 38 lb-pi.

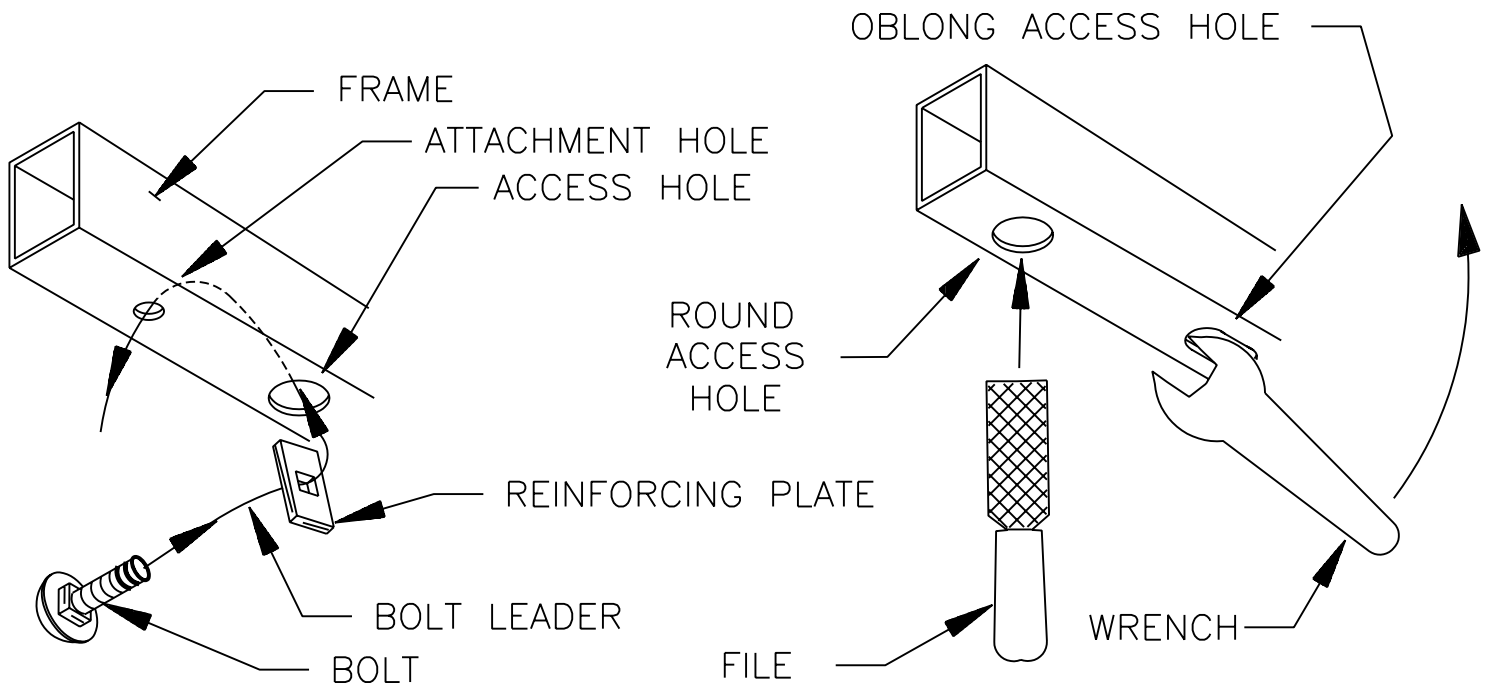
Warning:

This hitch is designed to safely carry the loads specified. Under no circumstances do we recommend exceeding the towing vehicle manufacturer's recommended vehicle towing capacities.

Avertissement:

Cet attelage a été créé pour porter sans danger les charges prévues. En aucun cas vous ne devez dépasser les normes de capacités de remorquage établies par le fabricant de votre véhicule.

ACCESS TO ENCLOSED FRAME



INSTRUCTIONS:

1. Check to see if reinforcing plate and bolt head will fit through access hole, if not modify hole to accept hardware, the illustration above shows two ways of achieving this, the first is using a file, the second is by inserting a wrench or pry bar into access hole and prying as shown. **Enlarge hole just enough to get hardware through.**
 2. Thread bolt leader onto bolt, insert loose end of bolt leader through hole in reinforcing plate. Fish bolt leader through access hole and attachment hole.
 3. Pull hardware into position, refer to illustration. **NOTE:** it is much easier if bolt and reinforcing plate are not engaged while inserting them into frame, refer to illustration.
 4. Proceed with installation of hitch as per instructions.
1. Vérifiez à ce que la plaque de renforcement et la tête du boulon passent à travers le trou d'accès. Si non, modifiez le trou pour accepter les fixations. L'illustration ci-dessus vous montre deux méthodes de le faire. La première est de vous servir d'une lime. La deuxième est d'insérer une clef ou un levier dans le trou d'accès et de le soulever tel que montré. **Elargissez le trou jusqu'à les fixations peuvent passer.**
 2. Enfilez le guide pour boulon sur le boulon. Insérez le guide à travers le trou dans la plaque de renforcement. Repêchez le guide à travers le trou d'accès et le trou d'attache.
 3. Tirez les fixations en position; référez à l'illustration. **NOTE:** C'est beaucoup plus facile si le boulon et la plaque de renforcement ne sont pas engagé pendant que vous les insérez dans le châssis. Référez à l'illustration.
 4. Procédez avec l'installation de l'attelage selon les instructions.

For fit problems call 1-800-461-5595 / Pour assistance au cas de problèmes d'ajustement, appelez 1-800-461-5595

Warning:

This hitch is designed to safely carry the loads specified. Under no circumstances do we recommend exceeding the towing vehicle manufacturer's recommended vehicle towing capacities.

Avertissement:

Cet attelage a été créé pour porter sans danger les charges prévues. En aucun cas vous ne devez dépasser les normes de capacités de remorquage établies par le fabricant de votre véhicule.