



# 87591

JEEP CHEROKEE NO SKID SHIELD	1984-1996	ILLUSTRATION 1
JEEP CHEROKEE SKID SHIELD	1984-1996	ILLUSTRATION 2
JEEP CHEROKEE NO SKID SHIELD	1997-UP	ILLUSTRATION 3
JEEP CHEROKEE SKID SHIELD	1997-UP	ILLUSTRATION 4

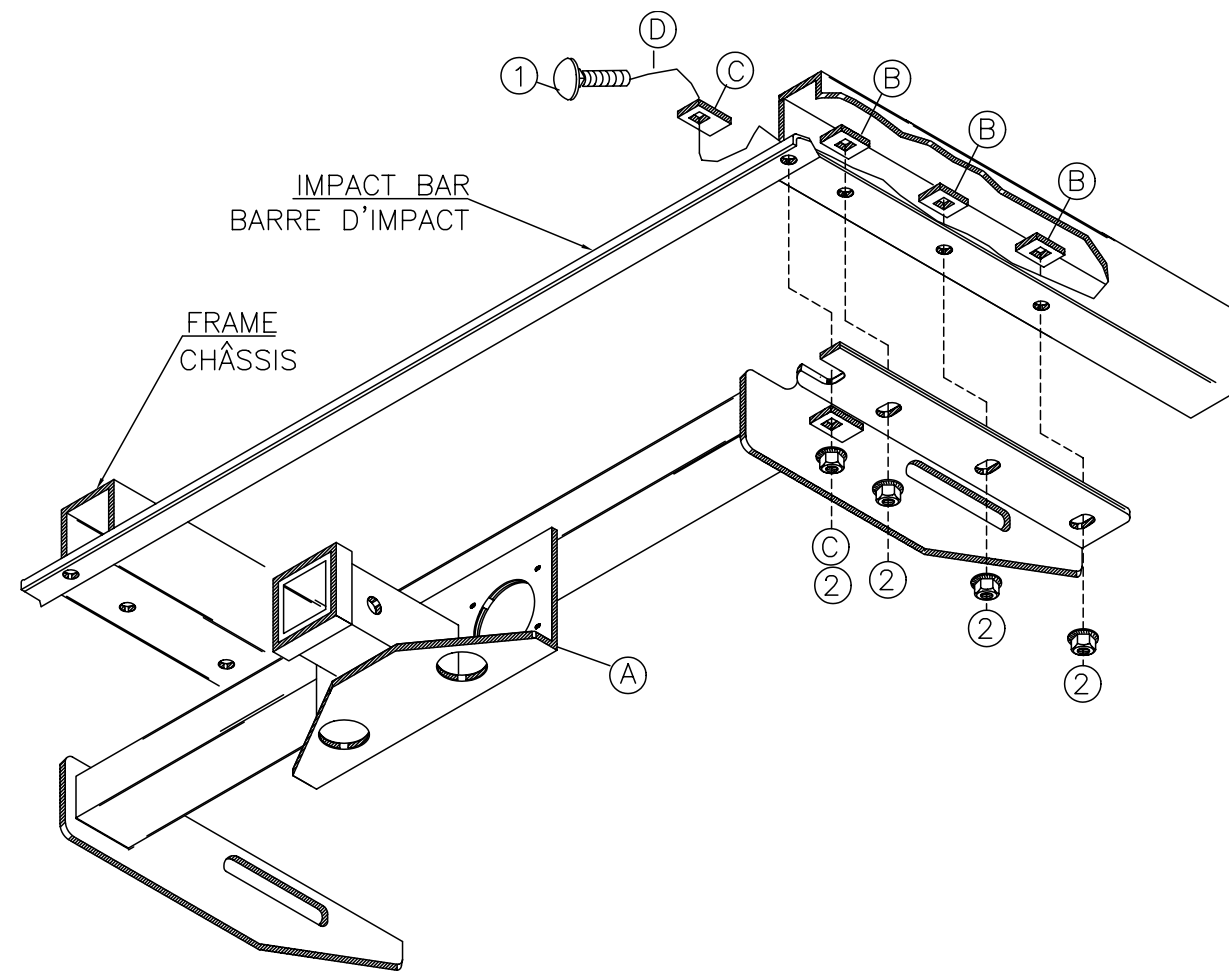


For fit problems call 1-800-461-5595 / Pour assistance au cas de problèmes d'ajustement, appelez 1-800-461-5595

MAX TRAILER WEIGHT / POIDS MAX DE LA REMORQUE <b>5000 lbs.</b>		MAX TONGUE WEIGHT / POIDS MAX DU TIMON <b>500 lbs.</b>	
Bolt Size Grandeur des boulons	 Grade 5 Torque Dynamométrique	Metric / Métrique	 Grade 8.8 Torque Dynamométrique
3/8	30 Ft. Lb.	8 mm	18 Ft. Lb.
7/16	54 Ft. Lb.	10 mm	36 Ft. Lb.
1/2	72 Ft. Lb.	12 mm	64 Ft. Lb.
5/8	150 Ft. Lb.	14 mm	103 Ft. Lb.
3/4	245 Ft. Lb.		

Maximum torque for tab nuts is 38 Ft. Lb. la dynamométrie maximale pour les écrous avec extension est 38 lb-pi.

**Warning:** This hitch is designed to safely carry the loads specified. Under no circumstances do we recommend exceeding the towing vehicle manufacturer's recommended vehicle towing capacities.  
**Avertissement:** Cet attelage a été crée pour porter sans danger les charges prévues. En au cun cas vous ne devez dépasser les normes de capacités de remorquage établies par le fabricant de votre véhicule.



84-96 NO SKID PLATE

### ILLUSTRATION #1

#### PARTS IDENTIFICATION / PIÈCES INCLUSES

A) Hitch Assembly	Attelage	1) Carriage Bolt	1/2" x 1-3/4"	(8)	Boulon de carrosserie
B) Spacer 1/4" x 1" x 2"	(6) Espaceur	2) Flange Nut	1/2"	(8)	Écrou à rebord
C) Spacer 1/4" x 1" x 1-1/2"	(4) Espaceur	3) Flat Washer	7/16"	(6)	Rondelle plate
D) Bolt Leader	(8) Guide pour boulon	4) Lock Washer	1/2"	(6)	Rondelle d'arrêt
		5) Hex Bolt	12mm x 40mm	(6)	Boulon hexagonal

**TOOLS REQUIRED:** 3/4" and 18mm sockets; ratchets or impact gun to suit' 100 FT/LB torque wrench

**OUTILS REQUIS:** douilles de 3/4 po et 18mm; manche à rochet ou clé à chocs si nécessaire; clé dynamométrique à 100 lb – pi.

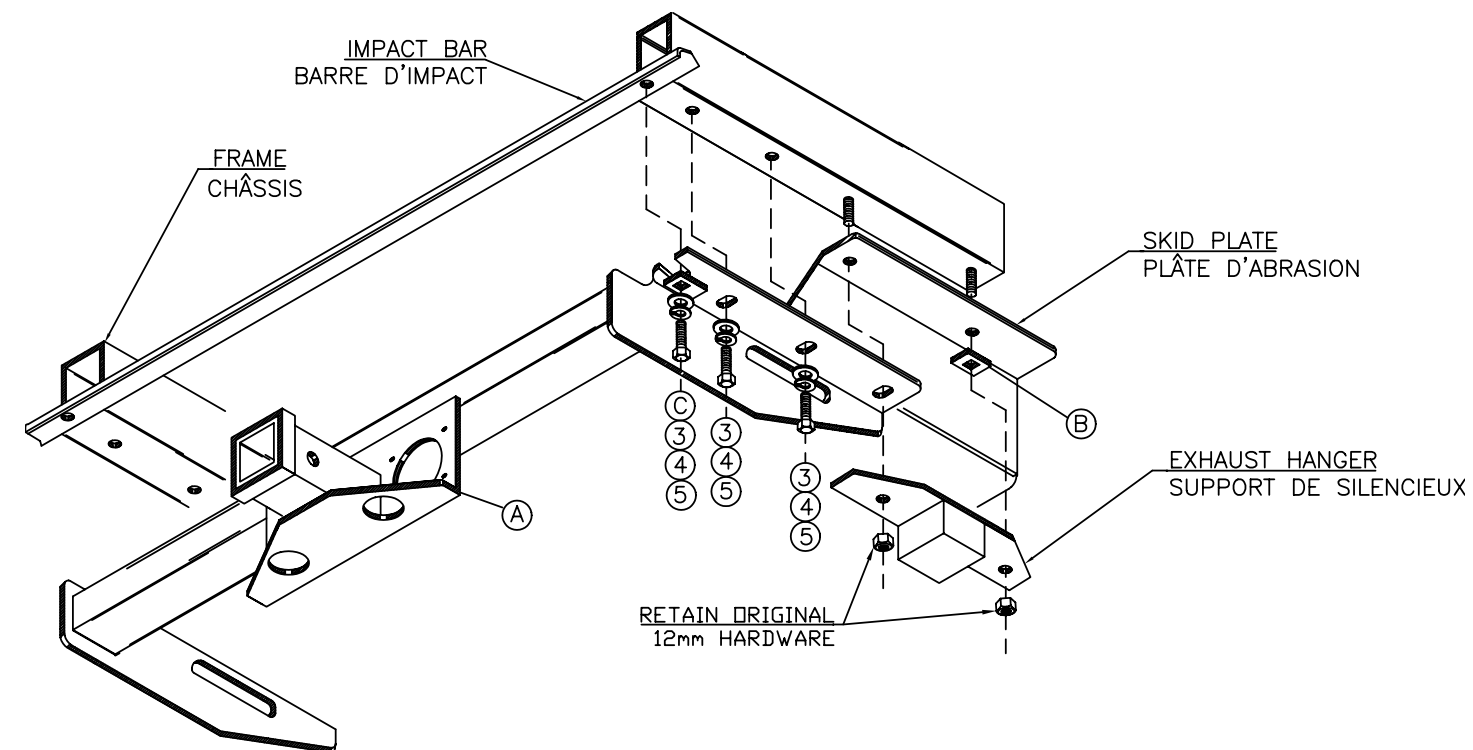
#### INSTRUCTIONS

##### 84 - 96 no skid plate

1. Thread bolt leader (D) onto carriage bolt (1) and insert bolt leader (D) through hole in appropriate spacer. Fish bolt leader (D) and assembly through access hole in end of frame and carefully pull down through existing hole in frame until bolt is into position.
2. Remove bolt leader (D) and repeat (step no. 1) for the remaining holes in frame.
3. Raise the hitch assembly (A) into position and loosely fasten using flange nuts (2) as shown.
4. Tighten all bolts; refer to torque table on the instruction sheet.

##### 84 – 96 sans plaque de dérapage

1. Enfilez un guide pour boulon (D) autour d'un boulon de carrosserie (1) et insérez le guide pour boulon (D) à travers le trou dans l'espaceur approprié. Faites passer le guide pour boulon et l'assemblage à travers le trou d'accès dans l'extrémité du châssis et tirez avec précaution à travers le trou dans le châssis jusqu'à ce que le boulon soit en position.
2. Enlevez le guide pour boulon (D) et répétez l'étape 1 pour les autres trous dans le châssis.
3. Soulevez l'attelage (A) en position et attachez sans serrer en utilisant les écrous à rebord (2) tel que montré.
4. Serrez tous les boulons; référez à la table de dynamométrie sur la feuille d'instructions.



97 SKID PLATE  
98 SKID PLATE

### ILLUSTRATION #4

#### PARTS IDENTIFICATION / PIÈCES INCLUSES

A) Hitch Assembly	Attelage	1) Carriage Bolt	1/2" x 1-3/4"	(8)	Boulon de carrosserie
B) Spacer 1/4" x 1" x 2"	(6) Espaceur	2) Flange Nut	1/2"	(8)	Écrou à rebord
C) Spacer 1/4" x 1" x 1-1/2"	(4) Espaceur	3) Flat Washer	7/16"	(6)	Rondelle plate
D) Bolt Leader	(8) Guide pour boulon	4) Lock Washer	1/2"	(6)	Rondelle d'arrêt
		5) Hex Bolt	12mm x 40mm	(6)	Boulon hexagonal

**TOOLS REQUIRED:** 3/4" and 18mm sockets; ratchets or impact gun to suit' 100 FT/LB torque wrench

**OUTILS REQUIS:** douilles de \_ po et 18mm; manche à rochet ou clé à chocs si nécessaire; clé dynamométrique à 100 lb – pi.

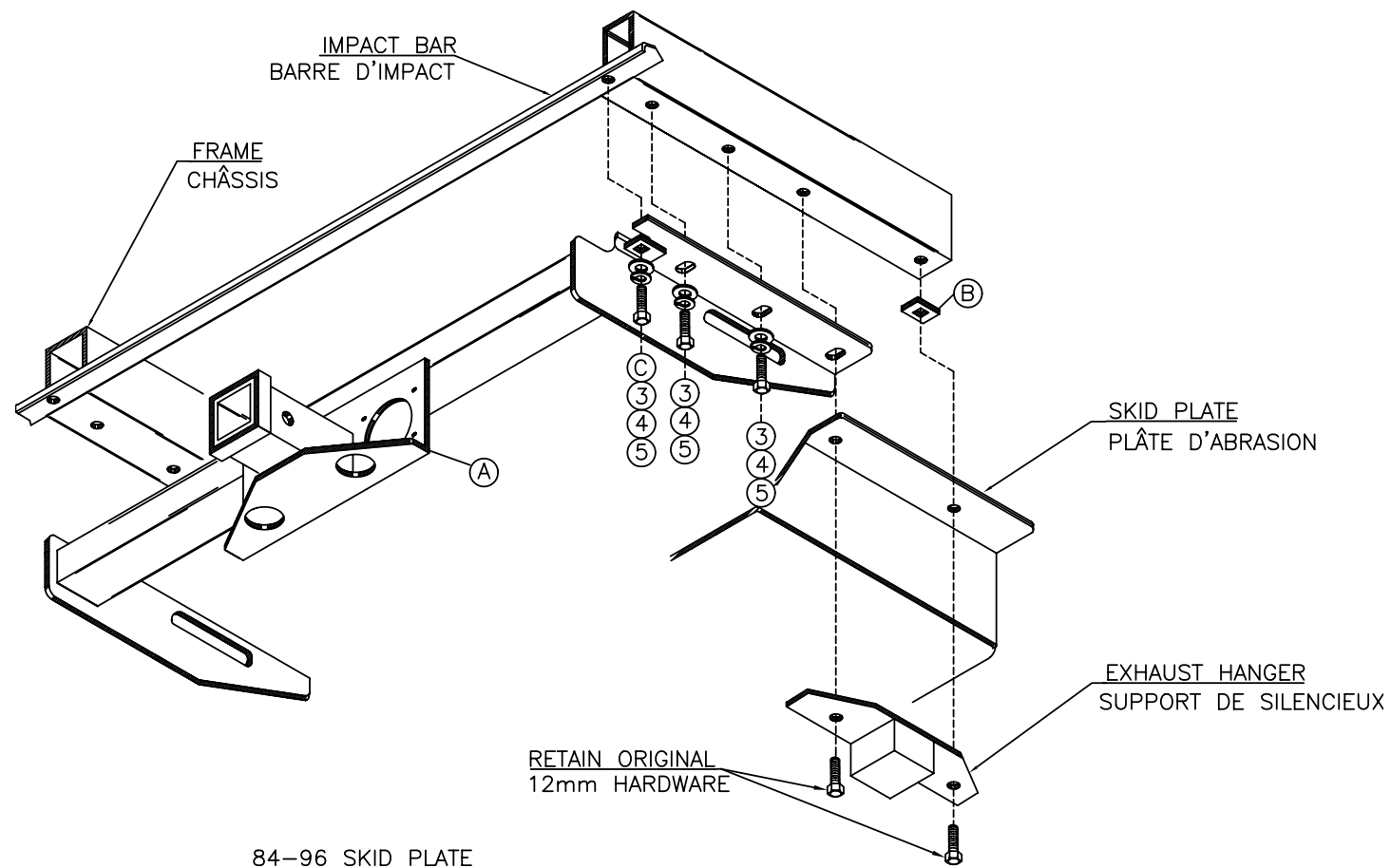
#### INSTRUCTIONS

##### 97 with skid plate

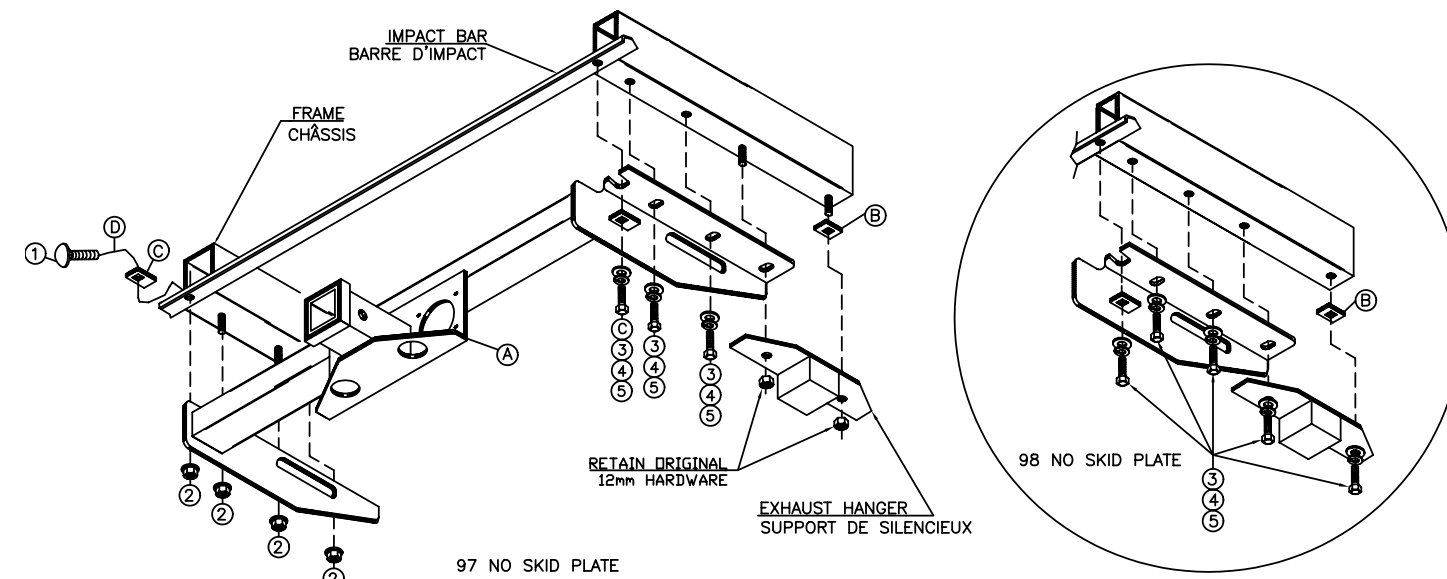
1. Lower the exhaust hanger bracket (passenger side) and skid plate by removing the four nuts (2 per side).  
NOTE: Retain these existing 12mm nuts as they will be required to reinstall exhaust hanger bracket and skid plate after the installation of hitch assembly is complete.
2. Loosely attach hitch assembly (A) to frame as shown with the exception of skid plate location.
3. Reinstall exhaust hanger bracket and skid plate as shown being sure to use spacer (B) to compensate for frame bracket thickness.
4. Tighten all bolts; refer to torque table on the instruction sheet.

##### 97 avec plaque de dérapage

1. Baissez le collier de suspension du tuyau d'échappement et la plaque de dérapage (côté du passager) en enlevant les quatre écrous de 12mm. (deux de chaque côté).  
REMARQUE: Gardez ces écrous de 12mm, car vous en aurez besoin pour réinstaller le collier de suspension du tuyau d'échappement et la plaque de dérapage, une fois l'installation de l'attelage terminée.
2. Attachez sans serrer l'attelage (A) au châssis tel que montré à l'exception de l'endroit où se trouve la plaque de dérapage.
3. Réinstallez le collier de suspension du tuyau d'échappement et la plaque de dérapage tel que montré. Assurez-vous d'utiliser l'espaceur (B) afin de compenser pour l'épaisseur du support du châssis.
4. Serrez tous les boulons; référez à la table de dynamométrie sur la feuille d'instructions.



84-96 SKID PLATE



97 NO SKID PLATE

## ILLUSTRATION #2

### PARTS IDENTIFICATION / PIÈCES INCLUSES

A) Hitch Assembly	Attelage	1) Carriage Bolt	1/2" x 1-3/4"	(8)	Boulon de carrosserie
B) Spacer 1/4" x 1" x 2"	(6) Espaceur	2) Flange Nut	1/2"	(8)	Écrou à rebord
C) Spacer 1/4" x 1" x 1-1/2"	(4) Espaceur	3) Flat Washer	7/16"	(6)	Rondelle plate
D) Bolt Leader	(8) Guide pour boulon	4) Lock Washer	1/2"	(6)	Rondelle d'arrêt
		5) Hex Bolt	12mm x 40mm	(6)	Boulon hexagonal

**TOOLS REQUIRED:** 3/4" and 18mm sockets; ratchets or impact gun to suit' 100 FT/LB torque wrench  
**OUTILS REQUIS:** douilles de \_ po et 18mm; manche à rochet ou clé à chocs si nécessaire; clé dynamométrique à 100 lb – pi.

### INSTRUCTIONS

#### 84 - 96 with skid plate

1. Lower the exhaust hanger bracket (passenger side) and skid plate by removing the four existing 12mm bolts.  
NOTE: Retain these existing 12mm bolts as they will be required to reinstall exhaust hanger bracket and skid plate after the installation of hitch assembly is complete.
2. Loosely attach hitch assembly (A) to frame as shown with the exception of skid plate location.
3. Reinstall exhaust hanger bracket and skid plate as shown being sure to use spacer (B) to compensate for frame bracket thickness.
4. Tighten all bolts; refer to torque table on the instruction sheet.

#### 84 - 96 avec plaque de dérapage

1. Baissez le collier de suspension du tuyau d'échappement et la plaque de dérapage (côté du passager) en enlevant les quatre boulons de 12mm.  
REMARQUE: Gardez ces boulons de 12mm, car vous en aurez besoin pour réinstaller le collier de suspension du tuyau d'échappement et la plaque de dérapage, une fois l'installation de l'attelage terminée.
2. Attachez sans serrer l'attelage (A) au châssis tel que montré à l'exception de l'endroit où se trouve la plaque de dérapage.
3. Réinstallez le collier de suspension du tuyau d'échappement et la plaque de dérapage tel que montré. Assurez-vous d'utiliser l'espaceur (B) afin de compenser pour l'épaisseur du support du châssis.
4. Serrez tous les boulons; référez à la table de dynamométrie sur la feuille d'instructions.

## ILLUSTRATION #3

### PARTS IDENTIFICATION / PIÈCES INCLUSES

A) Hitch Assembly	Attelage	1) Carriage Bolt	1/2" x 1-3/4"	(8)	Boulon de carrosserie
B) Spacer 1/4" x 1" x 2"	(6) Espaceur	2) Flange Nut	1/2"	(8)	Écrou à rebord
C) Spacer 1/4" x 1" x 1-1/2"	(4) Espaceur	3) Flat Washer	7/16"	(6)	Rondelle plate
D) Bolt Leader	(8) Guide pour boulon	4) Lock Washer	1/2"	(6)	Rondelle d'arrêt
		5) Hex Bolt	12mm x 40mm	(6)	Boulon hexagonal

**TOOLS REQUIRED:** 3/4" and 18mm sockets; ratchets or impact gun to suit' 100 FT/LB torque wrench  
**OUTILS REQUIS:** douilles de \_ po et 18mm; manche à rochet ou clé à chocs si nécessaire; clé dynamométrique à 100 lb – pi.

### INSTRUCTIONS

#### 97 no skid plate

1. Lower the exhaust hanger bracket on the passenger side by removing the two existing 12mm nuts. NOTE: Retain these existing 12mm nuts, as they will be required to reinstall exhaust hanger bracket after the installation of hitch assembly is complete.
2. Thread bolt leader (D) onto carriage bolt (1) and insert bolt leader (D) through hole in appropriate spacer. Fish bolt leader (D) and assembly through access hole in end of frame and carefully pull down through existing hole in frame until bolt is into position.
3. Remove bolt leader (D) and repeat (step no. 2) for the remaining holes in frame.
4. Loosely attach hitch assembly (A) to frame as shown with the exception of exhaust hanger bracket location.
5. Reinstall exhaust hanger bracket as shown being sure to use spacer (B) to compensate for frame bracket thickness.
6. Tighten all bolts; refer to torque table on the instruction sheet.

#### 97 sans plaque de dérapage

1. Baissez le collier de suspension du tuyau d'échappement (côté du passager) en enlevant les deux écrous de 12mm. REMARQUE: Gardez ces écrous de 12mm, car vous en aurez besoin pour réinstaller le collier de suspension du tuyau d'échappement, une fois l'installation de l'attelage terminée.
2. Enfilez un guide pour boulon (D) autour d'un boulon de carrosserie (1) et insérez le guide pour boulon (D) à travers le trou dans l'espaceur approprié. Faites passer le guide pour boulon et l'assemblage à travers le trou d'accès dans l'extrémité du châssis et tirez avec précaution à travers le trou dans le châssis jusqu'à ce que le boulon soit en position.
3. Enlevez le guide pour boulon (D) et répétez l'étape 2 pour les autres trous dans le châssis.
4. Attachez sans serrer l'attelage (A) au châssis tel que montré à l'exception de l'endroit où se trouve le collier de suspension du tuyau d'échappement.
5. Réinstallez le collier de suspension du tuyau d'échappement tel que montré. Assurez-vous d'utiliser l'espaceur (B) afin de compenser pour l'épaisseur du support du châssis.
6. Serrez tous les boulons; référez à la table de dynamométrie sur la feuille d'instructions.